

# OBSERVATOIRE DE LA FILIÈRE DES SPORTS OUTDOOR

#6

Edité en décembre 2022 / Données de l'année 2021

Entre pandémie, difficultés d'approvisionnement, et contexte énergétique instable, la filière Outdoor en Auvergne-Rhône-Alpes est mise à rude épreuve. Pour surmonter ces nouvelles difficultés pouvant parfois être qualifiées d'opportunités, les entreprises savent faire preuve d'innovation et d'adaptation.

Cette nouvelle édition de l'Observatoire de la filière des sports Outdoor se positionne comme un état des lieux d'après pandémie. Elle propose une prise de recul sur les événements marquants de 2020/2021 qui ont impacté la filière sur de nombreux aspects. Malgré le contexte particulier auquel font face les entreprises, la filière poursuit son développement notamment en accueillant de nombreuses startups.

## PANORAMA RÉGIONAL

Indicateurs, évolutions et répartition par département

**539**

entreprises

+18% par rapport à 2019

La filière se concentre principalement en Haute-Savoie, en Isère, dans le Rhône et en Savoie. Ces 4 départements regroupent à eux seuls 76% des entreprises, 85% des emplois et 95% du chiffre d'affaires de la région. Le chiffre d'affaires cumulé des entreprises de la filière est toujours en nette progression: 288 millions d'€ de plus qu'en 2019 (+7%) pour atteindre 4,7 milliards d'€ en 2021.

**6 512**

emplois

+4% par rapport à 2019

**4,72 Mds€**

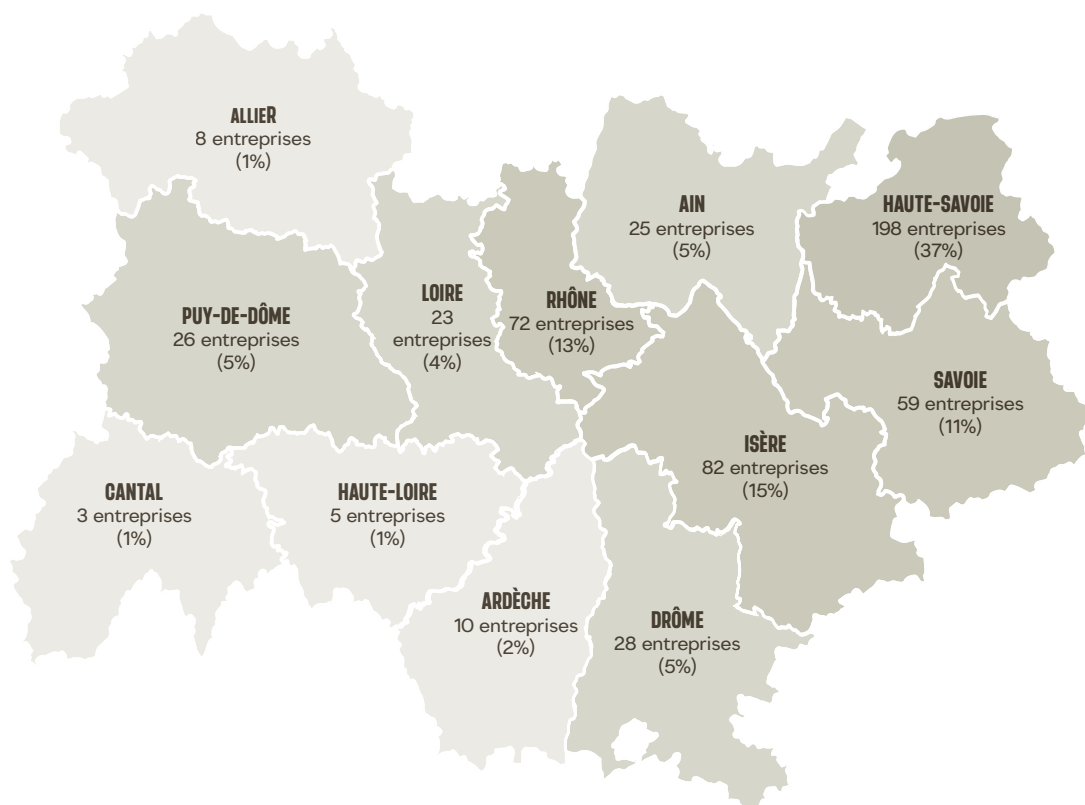
de CA

+7% par rapport à 2019

**1192**

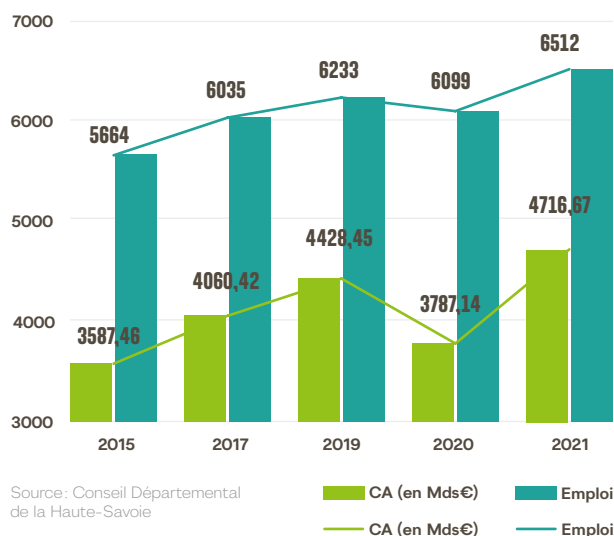
marques

+7% par rapport à 2019



On remarque une légère progression de l'ouverture à l'international par rapport à 2019: 53% des entreprises exportent leurs produits, avec une moyenne de 30% de chiffre d'affaires avec l'étranger. Le volume exporté progresse également au point de dépasser les **3 milliards d'€**. Ce sont surtout les très grandes entreprises qui sont les moteurs de cette croissance. En termes d'ancienneté, l'âge moyen des entreprises est de 16 ans, soit deux ans de moins qu'en 2019. Ce recul de l'âge moyen s'explique par un plus grand nombre de jeunes entreprises dans la filière. Avec **37 créations de nouvelles structures en 2020 et 71 en 2021**, la dynamique entrepreneuriale s'est accélérée de 54% depuis 2 ans. En 2021, le taux de création d'entreprise a atteint les 16%, ce qui en fait une année record en termes de nombre d'entreprises créées. Concernant les disparitions d'entreprises, la pandémie a eu un réel effet en 2020 avec 30 entreprises fermées dans l'année (radiation ou déménagements) puis 19 sur l'année 2021.

Évolution du chiffre d'affaires et de l'emploi dans la filière entre 2015 et 2021 en région Auvergne Rhône-Alpes



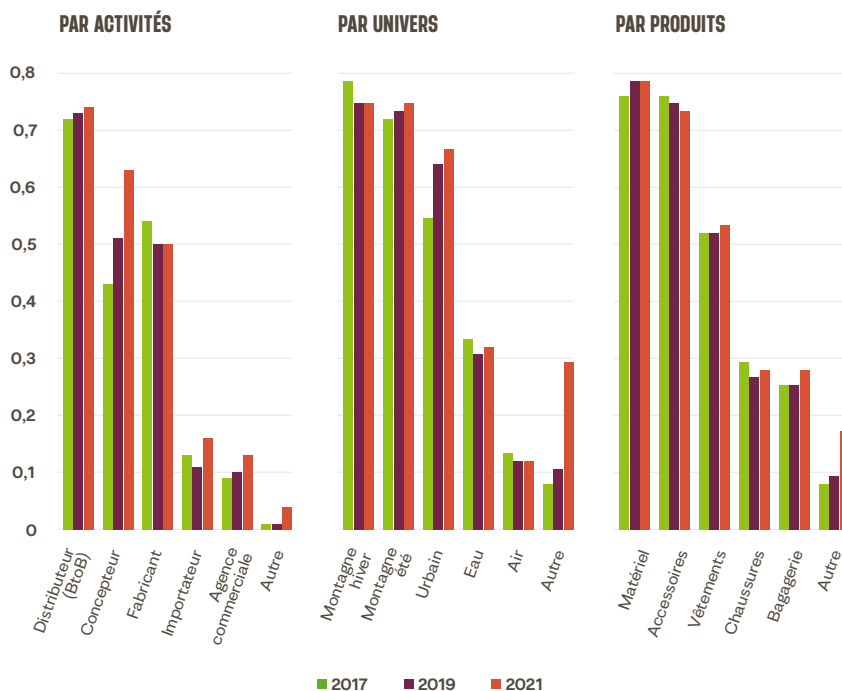
## UNIVERS ET SPORTS

### Une diversification de l'offre toujours d'actualité

On observe une forte baisse du nombre d'entreprises exclusivement distributrices (13% en 2021 contre 32% en 2019) ainsi qu'une diminution des entreprises qui intègrent cette activité parmi leurs activités de fabrication ou de conception (23% en 2021 contre 41% en 2019). Sans grands changements avec 2019, **50% des entreprises de la filière exercent une activité de fabrication**. La part des entreprises spécialisées dans la conception poursuit sa progression avec 63% contre 51% fin 2019. **La part moyenne du chiffre d'affaires consacrée à la vente directe aux consommateurs (particuliers) est de 32%** contre 68% pour la distribution aux autres entreprises de la filière Outdoor. Cet écart tend à diminuer dans la mesure où les entreprises semblent amorcer une transition du modèle classique de BtoB (Business to Business) vers un mix BtoB et BtoC (Business to Consumer).

Avec 71% des entreprises proposant des produits dans l'univers montagnard (hiver comme été), ce segment reste prédominant dans la filière de l'Outdoor. Il est intéressant de noter la progression significative du nombre d'entreprises évoluant hors des univers de la montagne, de l'urbain, de l'eau et de l'air, qui représentent désormais 22% de la filière, contre 8% fin 2019. La croissance de l'univers du cyclisme est le principal responsable de cette évolution. La répartition des produits a peu évolué entre 2019 et 2021. La fourniture de matériels et d'accessoires demeure la figure emblématique de la filière.

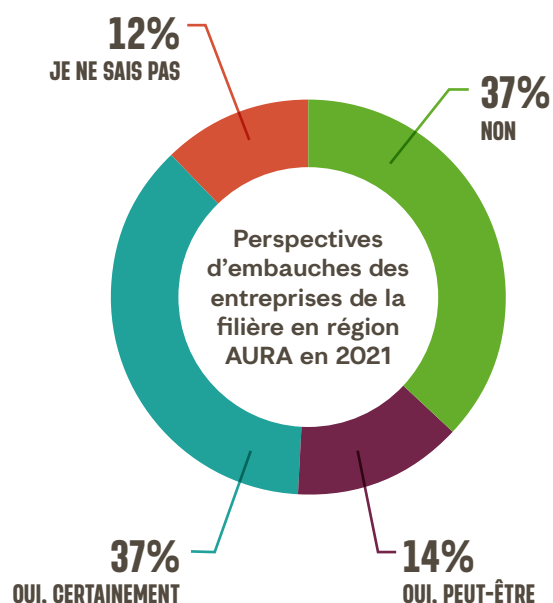
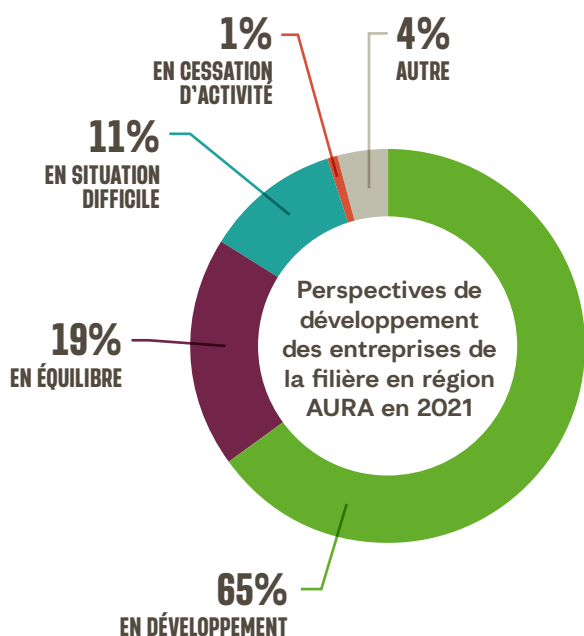
Répartition des entreprises de la filière Outdoor en Auvergne-Rhône-Alpes au 31/12/2021\*



\* Somme des pourcentages supérieure à 100% du fait des réponses multiples  
Source: Conseil Départemental de la Haute-Savoie

## PERSPECTIVES DE DÉVELOPPEMENT DE LA FILIÈRE

Fin 2021, 84% des entreprises ayant communiqué leur situation sont soit **en équilibre** soit **en développement**. Seul 11% d'entre elles se considèrent en situation difficile (10% en 2019). Au niveau des perspectives d'embauches, un certain équilibre se dessine entre les entreprises souhaitant embaucher (37%) et celles n'envisageant aucun recrutement dans un futur proche (37% également). 14% des entreprises ayant répondu n'excluent pas la possibilité d'augmenter leur effectif. Néanmoins, près de 30% des entreprises se disent préoccupées par les problèmes de recrutement.



Source : Conseil Départemental de la Haute-Savoie

## MARCHÉ ALTERNATIF, L'ASCENSION DU CYCLISME

Déjà abordé lors de la précédente édition, les entreprises évoluant dans le domaine du cyclisme continuent leur développement. Fin 2021, 75 entreprises liées à cette activité étaient présentes dans la filière. Leur chiffre d'affaires a quant à lui progressé de 43% par rapport à 2019. Après avoir connu une diminution du nombre d'emploi en 2020 (-7%), les effectifs sont repartis à la hausse fin 2021 avec un total de 740 emplois générés par ces entreprises, soit 11% des emplois de la filière Outdoor en Auvergne-Rhône-Alpes.



# PROFIL DES ENTREPRISES DE LA FILIÈRE OUTDOOR

En région Auvergne-Rhône-Alpes selon leur taille au 31/12/2021

	ENTREPRISES	VARIATION 2019-2021 (%)	EMPLOIS	VARIATION 2019-2021 (%)	CA (en M€)	VARIATION 2019-2021 (%)	CA À L'EXPORT (en M€)	VARIATION 2019-2021 (%)
TPE	448	21%	969	10%	265	15%	34	23%
PME	87	5%	3410	12%	1 290	13%	480	20%
ETI	4	0%	2133	-8%	3 161	3%	2 510	6%
Total	539	18%	6512	4%	4 716	7%	3 024	8%

Source : Conseil Départemental de la Haute-Savoie

## 4 ETI (250 salariés et plus)

sont présentes dans la région : Salomon et Quechua en Haute-Savoie, Petzl et Rossignol en Isère. Ces entreprises rassemblent à elles seules **33% des emplois** de la filière, **67% du chiffre d'affaires** cumulé, et 83% des exportations.

## LES PME (de 10 à 250 salariés)

représentent 16% des entreprises de la filière, elles rassemblent **52% des emplois** et **27% du chiffre d'affaires**. Leur localisation est très concentrée géographiquement : 48% d'entre elles sont en Haute-Savoie, 16% dans l'Isère, 8% dans la Loire et 8% également dans le Rhône.

## LES TPE (moins de 10 salariés)

représentent **83% des entreprises de la filière**, et c'est la catégorie qui a connu **le plus grand nombre de créations entre 2019 et 2021**.

## LES ENJEUX ACTUELS ET FUTURS DE LA FILIÈRE

La filière, comme de nombreuses autres industries, est confrontée à de nombreuses complexités liées aux contextes climatiques, sanitaires ou économiques. Parmi les préoccupations majeures qui sont devenus de nouveaux enjeux pour les entreprises, **les problèmes d'approvisionnement ou de production** arrivent en première ligne. Ainsi, 30% se disent « très préoccupés », et plus de 70% sont concernés par ces problèmes industriels. Les trois autres principales sources d'inquiétudes pour les entreprises sont **le changement climatique**, **le développement de la stratégie BtoC**, et **la réduction des marges**. Ces préoccupations sont très importantes pour 20 à 30% des entreprises, et importantes pour plus de 40% d'entre elles.

### Zoom sur la responsabilité sociale et environnementale de la filière (RSE)

Parmi les entreprises ayant répondu aux questions liées à l'aspect environnemental dans le cadre de l'enquête (environ 200 répondants), seulement **4% d'entre elles ont déjà réalisé un bilan carbone** et **17% en ont un en cours de réalisation**. En parallèle **35% des entreprises intègrent une stratégie RSE** (Responsabilité Sociétale des Entreprises) dans leur fonctionnement et **20% en ont une en développement**. 24% de ces entreprises affirment avoir au moins une personne dédiée à ce sujet dans leurs effectifs. Pour 30% d'entre elles, l'aspect environnemental est traité par le dirigeant.

Pour aborder plus sereinement et efficacement la prise en compte de l'éco-responsabilité, **certaines entreprises ressentent un besoin en accompagnement**. 38% d'entre elles souhaiteraient de l'aide pour l'intégration de la RSE dans leur stratégie ou pour sa mise en œuvre au travers d'un plan d'action. 27% des répondants souhaiteraient un accompagnement pour la réalisation de leur bilan carbone, 24% recherchent un accompagnement dans la réflexion sur des nouveaux modèles économiques ayant un impact positif et 15% souhaiteraient être accompagnées dans la formation de leurs salariés à la RSE ou au développement durable.

# 207

startups  
(entreprises de moins de 5 ans) encore en activité à la fin 2021 ont été recensées par OSV comme étant liées à la filière outdoor.

# 198

entreprises  
+14% par rapport à 2019

# 3 008

emplois  
+1% par rapport à 2019

# 3,38 Mds€

de CA  
+6% par rapport à 2019

# 453

marques  
-0,44% par rapport à 2019

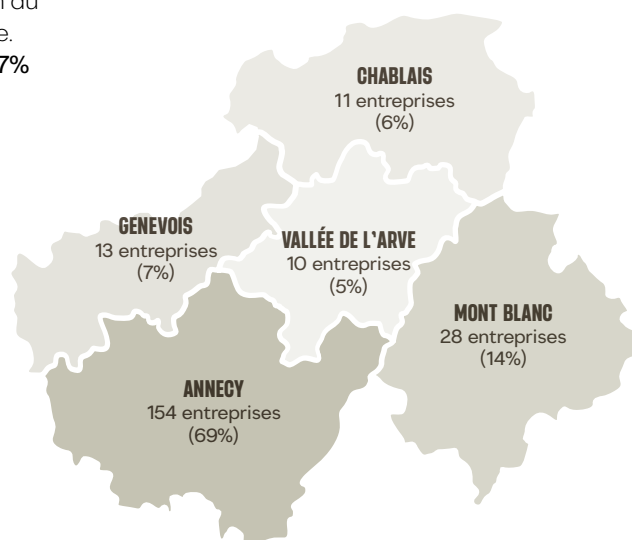
## FOCUS SUR LES STARTUPS LIÉES À LA FILIÈRE

Elles ont pour la plupart été accompagnées par l'association à leur création et ont fait l'objet d'une étude spécifique. **Entre 2020 et 2021, leur chiffre d'affaires a connu une croissance de 41%**. A la fin 2021, leur CA à l'export représentait près de 46% du CA cumulé. Côtés effectifs, **461 emplois sont générés par les startups soit 45% de plus qu'en 2020**. Ainsi, fin 2021, on comptait en moyenne 2,1 employés par entreprise contre 1,4 en 2020. Concernant l'évolution des catégories d'entreprises, **2% des startups ont atteint le statut de PME 5 ans après leur création** et toutes les autres restent des TPE.

La situation économique des startups semble très encourageante. 73% d'entre-elles sont en « plein développement ». Néanmoins, 13% éprouvent « des difficultés » à maintenir leur activité.

## FOCUS SUR LA FILIÈRE DES SPORTS OUTDOOR EN HAUTE-SAVOIE

La Haute-Savoie conserve sa position du territoire le plus dynamique de la filière. En effet, le département concentre **37% des entreprises, 46% des emplois et 72% du chiffre d'affaires** cumulé de la filière régionale. Au total, **198 entreprises sont présentes en Haute-Savoie**, dont deux des 4 Entreprises de Taille Intermédiaire (Salomon et Quechua). **3 autres entreprises comptent plus de 100 emplois** (Mavic, Millet et Fusalp). Au total, ces 5 entreprises rassemblent à elles seules 56% des emplois et 83% du CA de la filière dans le département.



	AUVERGNE-RHÔNE-ALPES		HAUTE-SAVOIE	
	2021	ÉVOLUTION 2021/2019	2021	ÉVOLUTION 2021/2019
Entreprises dans la filière	539	+ 18%	198	+14%
Effectif cumulé en nombre (estimation)	6512	+4%	3008	+1%
Chiffre d'affaires cumulé (estimation)	4,72 Mds €	+7%	3,38 Mds €	+6%
Ancienneté moyenne des entreprises	16 ans	-2 ans	16 ans	-2 ans
Nombre de marques fabriquées / distribuées	1192	+7%	453	-0,44%
Créations d'entreprises	71	+78%	22	+100%
Taux de création d'entreprises	16%	+7 points	13%	+6 points

# OBSERVATOIRE DE LA FILIÈRE DES SPORTS OUTDOOR #6



## Aspects méthodologiques

Les entreprises ont été recensées sur la base du fichier SIRENE de l'INSEE dans l'un des 21 codes NAF englobant le périmètre de la filière, actives au 01/01/2022. L'unité statistique choisie est celle de l'entreprise Les professions libérales, les entreprises artisanales pures et les auto-entrepreneurs ne sont pas pris en compte. L'Observatoire prend en compte les entreprises ayant leur siège en Auvergne-Rhône-Alpes et les établissements secondaires ayant leur siège dans une autre région ou à l'étranger. Pour ceux-ci, l'Observatoire considère uniquement l'activité réalisée dans la région. Les données recueillies correspondent à la situation au 31/12/2021 et au bilan comptable de l'année 2021. La partie focus sur les startups prend en compte un périmètre plus large que celui des fabricants et distributeurs en région AURA pour intégrer d'autres entreprises liées à la filière et accompagnées par OSV.

## Source

Etude réalisée par TERACTION. La citation de la source « Observatoire de la filière des sports Outdoor – Département de la Haute-Savoie – Outdoor Sports Valley » est obligatoire pour toute utilisation des données.

Nous remercions les entreprises pour leur participation à cette étude.



OUTDOOR SPORTS VALLEY  
04.50.67.53.91  
www.outdoorsportsvalley.org  
marie@outdoorsportsvalley.org



DÉPARTEMENT DE HAUTE-SAVOIE  
04.50.33.50.00  
www.hautesavoie.fr  
vincent.mailland-rosset@hautesavoie.fr